



Rapport Annuel De Gestion 2013

Conseil d'administration du 06/05/2014



1. ACTIVITÉ ET RÉSULTATS :

1.2 Exposé sur l'activité, la situation et les résultats de la société

La société ADWYA est une société de production et d'exploitation de produits pharmaceutiques à usage humain et vétérinaire. Elle a été créée par Monsieur Tahar EL MATERI en juin 1983 pour un capital initial de 100 milles dinars qui a atteint en 2012 les 13.2 millions de dinars.

La société ADWYA est entrée en exploitation en 1989. Elle opère dans l'un des secteurs les plus réglementés et les plus contrôlés en Tunisie qu'est le secteur des industries pharmaceutiques.

En effet, avec la mise en place, par les autorités de tutelle, des structures administratives de gestion, d'analyse et de contrôle des produits pharmaceutiques et des médicaments (direction de la pharmacie et de médicament : DPM, laboratoire National de contrôle des médicaments : LNCM, qui sont des centres collaborateurs de l'OMS), l'environnement de contrôle de l'activité de la société ne fût que renforcé, exigeant de cette dernière d'entretenir un niveau élevé de qualité. Cette qualité est d'ailleurs constamment contrôlée à travers des missions d'audit qualité internes ou effectuées par les autorités locales, les autorités des clients étrangers ou les bailleurs de licences.

ADWYA est l'une des plus anciennes sociétés du domaine et dispose d'une grande expérience dans le secteur de l'industrie pharmaceutique et d'un savoir faire de poids acquis de part sa collaboration avec des laboratoires de renommée avec les quels elle a signé des contrats de licence.

ADWYA détient une gamme de produits assez diversifiée, aussi bien en termes de produits sous licences que de produits génériques (gamme ADWYA) qui représentent actuellement l'axe stratégique de développement principal de la société.

Parallèlement, ADWYA assure le façonnage de quelques produits, pour le compte de certains autres laboratoires et ce, pour le seul besoin d'occupation de l'outil industriel puisque la production en façonnage se distingue par ses volumes et reste désormais à faible valeur ajoutée en terme d'apport en marge et en rentabilité pour la société. Cette activité est d'ailleurs en cours d'être réduite d'année en année pour laisser la place aux produits génériques.

LA SITUATION ET LES PERFORMANCES DE LA SOCIÉTÉ COURANT L'EXERCICE 2013

Le chiffre d'affaires de la gamme sous licence a enregistré une augmentation de 17% (+7,6 MDT) à fin décembre 2013, passant de 44,6 MDT pour l'année 2012 à 52,2 MDT pour l'année 2013.

Le chiffre d'affaires de la gamme génériques a enregistré une augmentation de 29% (+5,4 MDT) à fin décembre 2013, passant de 18,3 MDT pour l'année 2012 à 23,6 MDT pour l'année 2013.

En matière d'export, la société a observé une augmentation des ventes à l'export de 47% soit 265 milles dinars, passant de 568 milles dinars pour l'année 2012 à 833 milles dinars pour 2013.

Le chiffre d'affaires total s'établit à 80,5 MDT pour l'année 2013 contre 67,1 MDT pour 2012, soit une croissance globale de 20% l'équivalent de 13,4 MDT.

La production en unités en 2013 a évolué de 28% l'équivalent de 4,8 Million de boîtes par rapport à l'année 2012.

L'activité a enregistré courant 2012 une augmentation de ratio des consommations matières et articles de conditionnement par rapport à la production hors façonnage qui s'est établi à 64% pour 2013 contre 60% en 2012; cette augmentation est due principalement à la hausse des cours de devises et l'évolution de la production des produits sous licence.

LES DIFFICULTÉS RENCONTRÉES :

Courant l'exercice 2013 la société a dû faire face à plusieurs difficultés telles :

- A- La forte dévaluation du dinar: Les achats étrangers de la société Adwya représentent 80% du total de ses approvisionnements et la baisse du dinars a fortement pénalisé la marge malgré les plans d'actions mis en place (couverture en devises, variation Sourcing matière et négociations avec les fournisseurs). A titre indicatif, le cours du dinar a baissé de 13% contre l'euro courant 2013.
- B- Le marché de l'export a enregistré des ventes à l'ordre de 811 mDT, ce marché reste en dessous des attentes à causes de l'instabilité des marchés Lybien, le Yémen et l'interdiction de l'importation des produits finis en Algérie (afin d'inciter les laboratoires étrangers s'investir en Algérie : barrière à l'entrée). Des efforts supplémentaires seront déployées en 2014 avec d'autres ressources et stratégies pour développer cet axe stratégique.

LES RÉSULTATS DE L'ACTIVITÉ DE LA SOCIÉTÉ :

a. Chiffre d'affaires :

L'exercice 2013 affiche un chiffre d'affaires en évolution de 20% par rapport à l'exercice 2012. Cette progression résulte essentiellement de la hausse des revenus de vente des produits finis génériques qui ont augmenté de 29% et des produits finis sous licence qui ont augmenté de 18% par rapport à 2012.

Le tableau suivant présente en détail la variation du chiffre d'affaires par rubrique entre 2013 et 2012 :

| Désignation | Chiffres 2012 | Chiffres 2013 | Variation | Var % |
|--|-------------------|-------------------|-------------------|---------------|
| Vente P. Finis officines sous licence | 44 277 406 | 52 177 692 | 7 900 286 | 17,84% |
| Vente P. Finis officines générique ADWYA | 18 261 495 | 23 647 020 | 5 385 525 | 29,49% |
| Vente P. Finis hôpitaux | 3 027 647 | 2 974 110 | -53 537 | -1,77% |
| Vente P. Finis à l'export | 568 573 | 833 324 | 264 751 | 46,56% |
| Façonnage | 994 609 | 872 108 | -122 501 | -12,32% |
| Total des revenus | 67 129 730 | 80 504 254 | 13 374 524 | 19,92% |

Source : États financiers arrêtés au 31 décembre 2013

N.B : L'objectif fixé pour 2013 était de 65 MDT, soit une croissance de 20% par rapport au plan 2013 (Réf : business plan)

b. Charges opérationnelles :

Les charges opérationnelles de 2013, hors dotations aux amortissements et provisions, ont stagné par rapport à l'année 2012. Ces charges représentent 84% du total des produits d'exploitation pour l'année 2013, dont 64% représentant les achats des MPAC consommés.

c. Investissements et dotations aux amortissements :

La société a réalisé courant l'année 2013 des investissements de l'ordre de 2,8 MDT contre 2,1 MDT réalisés en 2012. En effet, cette enveloppe a été allouée à raison de 56% pour le renouvellement du parc machines (matériel et outillage industriel), 31% pour l'acquisition du matériel roulant et le reste pour l'extension des unités de fabrication, l'achat de brevets et l'acquisition du matériel informatique.

Quant aux dotations aux amortissements, elles ont augmenté courant l'exercice 2013 à raison de 12%, passant de 1 896 593 dinars en 2012 à 2 132 656 dinars en 2013.

d. Les Provisions

Les provisions constatées au 31 décembre 2013 se détaillent comme suit :

| Libellé | Provision | Commentaires |
|--------------------------------|----------------|-------------------------------|
| * Provision MP/AC | 30 517 | MP/AC des Produits Abandonnés |
| * Provision sur produits finis | 4 921 | produits à péremption proche |
| * Provision PF dont PGHT<PRI | 136 899 | Respect des normes comptables |
| Total Provision | 172 337 | |

e. Résultat opérationnel (produits d'exploitation diminués des charges opérationnelles) :

Le résultat opérationnel (hors dotations aux amortissements et provisions) a augmenté de 22%, passant à 13.8 millions de dinars au 31 décembre 2013 contre 11.3 millions de dinars au 31 décembre 2012. Cette amélioration est essentiellement expliquée par la hausse du chiffre d'affaires, l'amélioration de la productivité et la maîtrise des charges d'exploitation malgré l'augmentation des coûts d'approvisionnement.

L'évolution des charges hors MPAC consommées est de 29% Vs une évolution des revenus de 20%.

| Désignation | Chiffre 2012 | Chiffre 2013 | Variation | Var. % |
|--------------------------------------|-------------------|-------------------|-------------------|---------------|
| Total produits d'exploitation | 71 156 030 | 91 050 018 | 13 374 524 | 19,92% |
| Charges opérationnelles | 59 832 202 | 77 193 321 | 17 361 119 | 29% |
| Achats MP/AC consommé | 42 591 297 | 56 396 375 | 13 805 078 | 32% |
| Achats d'approvisionnement | 2 444 206 | 2 523 135 | 78 929 | 3% |
| Charges de personnel | 8 830 334 | 10 597 984 | 1 767 650 | 20% |
| Autres Charges d'exploitation | 5 966 365 | 7 675 828 | 1 709 463 | 29% |
| Résultat opérationnel | 11 323 828 | 13 856 697 | 2 532 869 | 22% |

Source : États financiers arrêtés au 31 décembre 2013

f. Résultat financier :

Le résultat financier qui se calcule par la différence entre les charges financières nettes et les produits de placement, s'établi au 31 décembre 2013 à -4 million de dinars contre un résultat aussi déficitaire de -1.4 million de dinars au cours de l'exercice 2012.

Cette baisse du résultat financier est due principalement au glissement du dinars et sa dévaluation dans le marché de change. A noter que les différences de change probable et réalisée s'établie à 2.9 millions de dinars au 31 décembre 2013.

g. Résultat net :

La charge d'impôts sur les bénéfices au 31 décembre 2013 s'est établie à un niveau de 1.33 Millions de dinars contre 2.49 million de dinars au 31 décembre 2012.

Cette réduction de la charge d'impôt en 2013 est due au dégrèvement physique (réinvestissement des bénéfices avec exonération de 2,24 million de dinars).

Le résultat net s'est alors établi à 6 670 612 TND au 31 décembre 2013 contre 5 150 060 TND au 31 décembre 2012, soit une augmentation de plus de 30% par rapport à l'année précédente.

1.2 L'évolution de la société et de ses performances au cours des 5 dernières années

Le tableau de résultat depuis 2009 reflète l'évolution faite par la société « ADWYA » au cours des cinq derniers exercices :

| Désignation | 2009 | 2010 | 2011 | 2012 | 2013 | 2009 Vs 2013 |
|--------------------------------|--------------|--------------|--------------|--------------|---------------|--------------|
| Produits d'exploitation | 52 134 | 55 980 | 54 968 | 71 156 | 91 050 | 75% |
| Charges d'exploitation | 45 605 | 49 307 | 52 250 | 61 875 | 79 539 | 74% |
| Résultat d'exploitation | 6 529 | 6 673 | 2 718 | 9 281 | 11 511 | 76% |
| Résultat financier | -920 | -977 | -636 | -1 429 | -4 002 | 335% |
| Résultat exceptionnel | -248 | 37 | -28 | -208 | 496 | -300% |
| Impôt sur les sociétés | -991 | -1 218 | -873 | -2 494 | -1 334 | 35% |
| Résultat net | 4 370 | 4 515 | 1 181 | 5 150 | 6 671 | 53% |

Source : États financiers 2009, 2010, 2011, 2012 et 2013)

L'année 2013 a enregistré un résultat brut d'exploitation de 11.5 million de dinars (évolution de 76% Vs 2009) soit un résultat net de 6.67 millions de dinars (évolution de 53% Vs 2009).

Sur la période 2009-2013, les charges d'exploitation ont progressé de 74%. Cette hausse résulte d'une part de la croissance de l'activité, où le nombre de boites produites a atteint les 22 millions en 2013, ayant engendré ainsi l'augmentation des charges de la maintenance, de l'amortissement des équipements suite aux nouveaux investissements et des charges de personnel ; et d'autre part de l'augmentation des coûts, en particulier des matières premières, des articles de conditionnement et des diverses matières et fournitures consommables. Une grande partie provient aussi de la hausse continue des cours des devises par rapport au dinar tunisien.

1.3 Les indicateurs spécifiques : Aucun indicateur spécifique n'est prévu par le Conseil du Marché Financier pour notre activité (industrie pharmaceutique).

1.4 Les événements importants survenus entre la date de clôture de l'exercice et la date à laquelle le rapport a été établi

Aucun événement marquant n'est survenu après la date de clôture des états financiers arrêtés au 31 Décembre 2013 et qui nécessitent d'être portés en notes aux états financiers.

1.5 Evolutions prévisibles et perspectives d'avenir :

- « ADWYA » est la première industrie pharmaceutique locale avec 8.13% de part de marché en Tunisie (GERS, vente officine 2013)
- La stratégie future qu'a adoptée la société est l'innovation restant désormais l'unique source de différenciation pour l'ensemble du marché. Cette stratégie vise le développement de l'activité des génériques et du marché à l'export.
- Les prévisions pour l'année 2014 se présentent comme suit :

| Exercices | R 2012 (*) | R 2013 (*) | B 2014 | B14/R12 | B14/R13 |
|--|-------------------|-------------------|-------------------|------------|------------|
| A-Produits d'Exploitation | | | | | |
| CA local | 65 907 638 | 78 727 221 | 87 363 812 | 33% | 11% |
| CA EXPORT | 568 573 | 811 112 | 1 000 000 | 76% | 23% |
| Etudes et prestations de services | 653 519 | 972 108 | 967 940 | 48% | 0% |
| Autres produits | 33 353 | 2 076 104 | 75 000 | 125% | -98% |
| Total CA | 67 163 084 | 82 586 544 | 89 406 752 | 33% | 8% |
| Variat° stock PF (**) | 3 992 946 | 8 463 474 | 7 500 000 | 88% | -11% |
| Total des produits d'exploitation | 71 156 030 | 91 050 018 | 96 906 752 | 36% | 6% |
| B-Charges d'exploitation | | | | | |
| Achats de MP AC consommés | 42 591 297 | 56 396 375 | 58 114 051 | 36% | 3% |
| Marge Brut d'Exploitation | 28 564 733 | 34 653 643 | 38 792 701 | 36% | 12% |
| Achats d'appro. Consommés | 2 444 206 | 2 523 135 | 3 074 014 | 26% | 22% |
| Charges de personnel | 8 830 334 | 10 597 984 | 11 233 862 | 27% | 6% |
| Dotation aux AMRT & PROV | 2 043 274 | 2 346 139 | 2 746 544 | 34% | 17% |
| Autres charges d'exploitation | 5 966 365 | 7 675 828 | 8 590 444 | 44% | 12% |
| Total des charges d'exploitation | 61 875 477 | 79 539 460 | 83 758 915 | 35% | 5% |
| RESULTAT D'EXPLOITATION | 9 280 553 | 11 510 558 | 13 147 837 | 42% | 14% |
| Charges financières nettes | 1 500 087 | 4 112 437 | 4 000 000 | 167% | -3% |
| produits des placements | 70 857 | 110 524 | 120 000 | 69% | 9% |
| Autres gains ordinaires | 39 574 | 561 048 | 100 000 | 153% | -82% |
| Autres pertes ordinaires | 247 292 | 64 937 | 100 000 | -60% | 54% |
| Résultat ordinaires avant impôt | 7 643 604 | 8 004 756 | 9 267 837 | 21% | 16% |
| Impôt sur les bénéfices (***) | 2 493 544 | 1 334 144 | 1 853 567 | -26% | 39% |
| RESULTAT NET DE L'EXERCICE | 5 150 060 | 6 670 612 | 7 414 269 | 44% | 11% |

(*) Source : États financiers arrêtés au 31 décembre 2012 et 2013.

1.6 Activité en matière de recherches et développement

Courant 2013, l'activité développement n'a pas cessé de déployer tous les efforts pour rechercher, injecter et mettre sur le marché de nouveaux produits afin de renforcer son portefeuille générique et garantir une meilleure position stratégique dans le futur, et Adwya a réussi de déposer 20 demandes de mise sur le marché.

1.7 Les changements des méthodes d'élaboration et de présentation des états financiers.

Aucun changement de méthode n'a été effectué pour l'exercice 2013.

2 Participation :

2.1 L'activité des sociétés dont elle assure le contrôle.

Aucune société n'est sous le contrôle d'ADWYA.

2.2 Les prises de participation ou les aliénations.

Aucune opération rentrant dans ce cadre n'était réalisée courant 2013.

3 Actionnariat :

3.1 La répartition du capital et les droits de vote :

Suite à l'augmentation de capital réalisée en 2013, ce dernier s'est porté à 13.200.000 de dinars réparti en 13.200.000 actions de 1 dinar chacune entièrement libérées. La date de jouissance des 2 200 000 actions nouvellement créées est fixée pour le 01/01/2012.

La structure actuelle du capital social s'établit, au 31 décembre 2013 comme suit :

| Actionnaires | Nombre d'actions | Part du capital en DT | % |
|--------------------------------|-------------------|-----------------------|----------------|
| EL MATERI TAHAR | 3 890 626 | 3 890 626 | 29,47% |
| EL MATERI MOLKA | 689 893 | 689 893 | 5,22% |
| EL MATERI SOFIENE | 625 549 | 625 549 | 4,74% |
| EL MATERI SADRI | 5 438 | 5 438 | 0,04% |
| EL MATERI NEFISSA | 362 | 362 | 0,00% |
| Famille Tahar EL MATERI | 5 211 868 | 5 211 868 | 39,48% |
| L'ETAT tunisien | 4 689 810 | 4 689 810 | 35,53% |
| L'ETAT tunisien | 4 689 810 | 4 689 810 | 35,42% |
| Public | 3 295 095 | 3 295 095 | 24,96% |
| Droits non convertis | 3 227 | 3 227 | 0,02% |
| Total | 13 200 000 | 13 200 000 | 100,00% |

Les délibérations de l'Assemblée Générale Ordinaire sont prises à la majorité des voix des membres présents ou représentés. Chaque membre de la société a autant de voix qu'il possède et représente d'actions sans limites. Tout actionnaire peut voter par correspondance par le biais d'une

signature légalisée apposée sur le formulaire spécial préétabli par la société à cet effet et adressé à cette dernière par lettre recommandée avec accusé de réception.

Tout actionnaire peut se faire représenter par toute personne munie d'un mandat spécial. Aucun actionnaire ne peut voter, à titre personnel ou par procuration, lorsqu'il s'agit d'une décision lui attribuant un avantage personnel ou de statuer sur un différend entre lui et la société.

3.2 Les conditions d'accès à l'assemblée générale :

L'Assemblée Générale, représente l'universalité des actionnaires, elle se compose de tous les actionnaires quel que soit le nombre de leurs actions. Les délibérations de l'assemblée, régulièrement prises, obligent tous les actionnaires, même les absents ou incapables.

3.3 Le rachat d'actions, nature et cadre légal de l'opération

Aucune opération de rachat des actions de la société n'a été effectuée jusqu'à aujourd'hui (article 19 de la loi 94-117 du 14 novembre 1994 portant réorganisation du marché financier).

4 Organes d'administration et de direction

4.1 Règles applicables à la nomination et au remplacement des membres du conseil d'administration :

Comme stipule l'article 14 des statuts de Adwya :

« La société est administrée par un conseil d'administration composé de trois membres au moins et de douze membres au plus nommés par l'assemblée générale. Les administrateurs doivent jouir de leurs droits civils et politiques et n'avoir subi aucune condamnation à une peine afflictive. Une personne morale peut être nommée membre du conseil d'administration. Cependant, elle est tenue de nommer un représentant permanent. Le mandat de représentant permanent d'une personne morale lui est conféré pour la durée du mandat de cette dernière, toute révocation du représentant permanent doit être notifiée sans délai par la personne morale administrateur à la société, par lettre recommandée, ainsi que l'identité de son nouveau représentant permanent, il en est de même, en cas de décès ou de démission du représentant permanent. »

4.2 Principales délégations en cours de validité accordées par l'Assemblée Générale aux organes d'administration et de direction

Comme stipule l'article 17 des statuts de Adwya :

« Sous les mêmes réserves le directeur général est investi des pouvoirs les plus étendus pour agir en toute circonstance au nom de la société et ce dans les limites de l'objet social.(...) Le conseil d'administration peut faire assister le directeur général, sur proposition de ce dernier, d'un ou plusieurs directeur généraux adjoints. En cas d'empêchement, le directeur général peut déléguer tout ou partie de ses attributions à un directeur général adjoint.

Cette délégation, renouvelable, est toujours donnée pour une durée limitée. A défaut d'un Directeur Général Adjoint auquel le Directeur Général peut déléguer tout ou partie de ses attributions en cas d'empêchement ou si le Directeur Général se trouve dans l'incapacité d'effectuer cette délégation, le conseil d'administration peut y procéder d'office. »

4.3 Rôle du Conseil d'administration et de la direction générale

A. Le conseil d'Administration

Le Conseil d'Administration de « ADWYA » au 28 janvier 2011 se compose comme suit :

| Administrateur (*) | Qualité | Mandat | Fonction |
|------------------------|----------------|-----------|----------|
| Mr. Tahar EL MATERI | Président | 2011-2013 | Néant |
| Mr. Moncef ZMERLI | Administrateur | 2011-2013 | Néant |
| Mr. Sofienne EL MATERI | Administrateur | 2011-2013 | Néant |
| Mr. Hichem TERZI | Administrateur | 2011-2013 | Néant |
| Mr. Mounir JERBI | Administrateur | 2011-2013 | Néant |

(*) Mandat renouvelé suivant le PV de l'Assemblée Générale Ordinaire du 25 Mai 2011.

Le conseil d'administration a trois rôles principaux d'orientation, de conseil et de contrôle de la gestion de l'entreprise. Trois tâches qui vont l'amener à :

- garantir la fiabilité des comptes et de toute l'information financière,
- nommer les dirigeants exécutifs, évaluer leur travail et fixer leur rémunération,
- préparer la transmission des pouvoirs lorsqu'il y a un changement de direction.

B. La direction générale

Sous réserve des pouvoirs attribués aux assemblées des actionnaires, au conseil d'administration et au président, le directeur général assure sous sa responsabilité, la direction de la société. Il représente la société dans ses rapports avec les tiers.

Sous les mêmes réserves le directeur général est investi des pouvoirs les plus étendus pour agir en toute circonstance au nom de la société et ce dans les limites de l'objet social.

4.4 Comités spéciaux

Comité de direction :

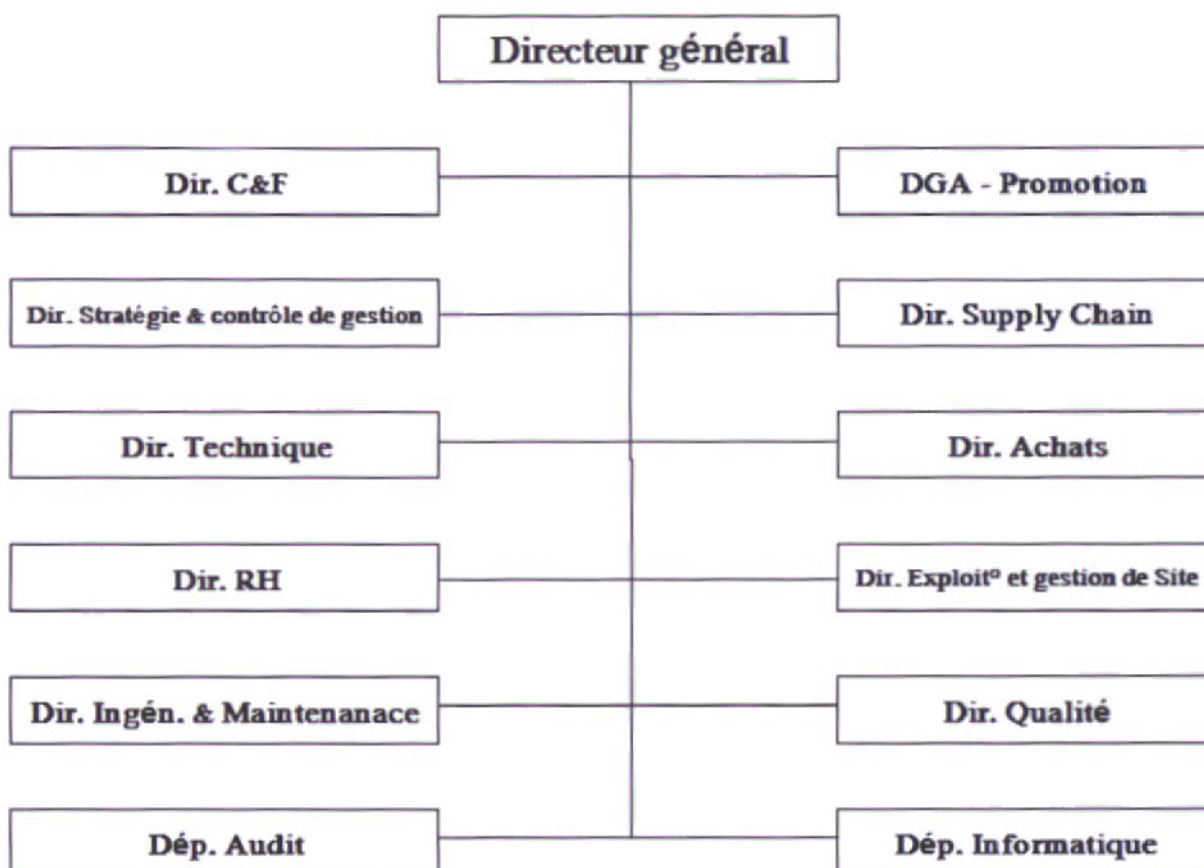
assure un rôle de suivi du bon fonctionnement et le respect des plans d'actions de chaque direction.

Comité scientifique :

statue sur les décisions stratégiques en matière de choix des nouveaux produits à lancer.

Organigramme :

organigramme mis en place par la direction générale de Adwya se présente comme suit :



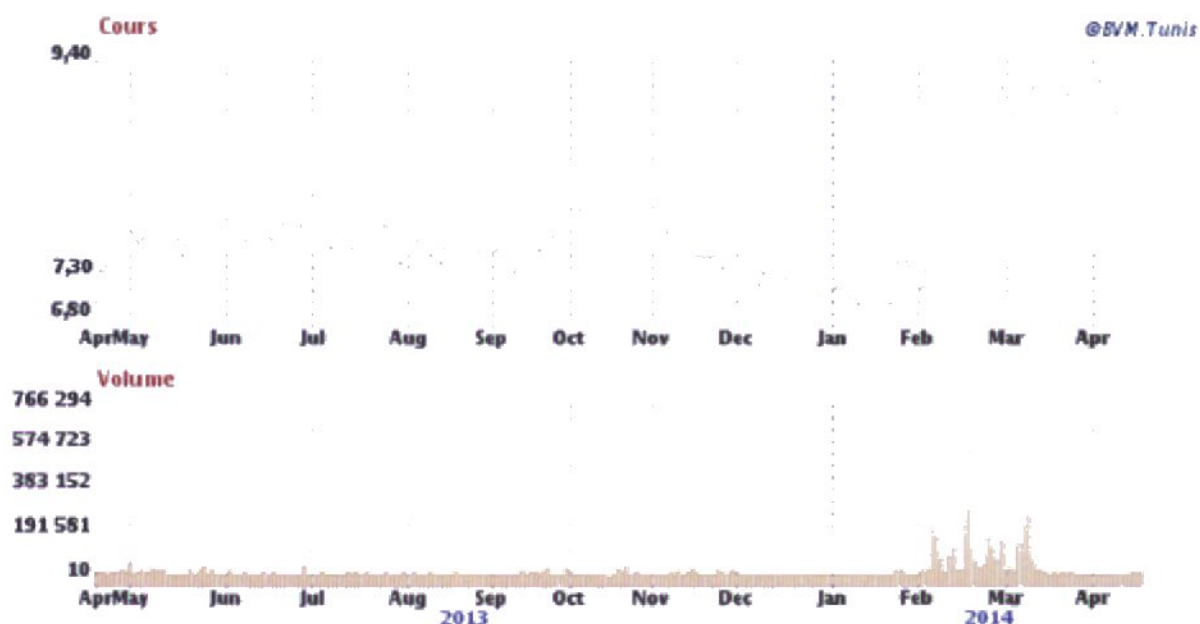
5 Le titre en bourse:

5.1 L'évolution des cours de bourse et des transactions depuis la dernière assemblée générale

Le cours boursier de la société n'a pas cessé d'augmenter depuis son introduction en bourse en date du 21 juin 2007, le prix d'introduction a été de 2.55 dinars pour une valeur nominale de 1 dinar.

Le cours de l'action Adwya à la date du dernier assemblée générale était de 7.7 TND (le 28/06/2013) et elle a été cotée à 6.8 TND à fin decembre 2013.

L'action Adwya a réalisé une belle performance début 2014 et elle a été cotée à 9.4 courant le mois de mars 2014.



Source : site web de la BVMT en date du 18/04/2014

5.2 Déroulement des opérations de rachat et les effets que cette opération a engendrés.

Aucune opération de rachat n'a été enregistrée courant l'exercice 2013.

6 Affectation des résultats

6.1 Dispositions statutaires concernant l'affectation des résultats.

Il n'existe pas d'affectations statutaires spécifiques des résultats mis à part les attributions décidées par les AGO aux Administrateurs.

Sur les bénéfices nets ainsi établis à chaque inventaire, il est prélevé dans l'ordre ci-après :

- 5% pour constituer le fond de réserve légal, prélèvement qui cesse d'être obligatoire lorsque ledit fonds aura atteint le dixième du capital
- Toute somme que l'Assemblée Générale Ordinaire, sur proposition du Conseil d'Administration décide d'affecter à des fonds de réserves, report à nouveau.
- Le reliquat sera reparti aux actionnaires à titre des dividendes.

6.2 Le tableau d'évolution des capitaux propres ainsi que les dividendes versés au titre des derniers exercices comptables

Le tableau suivant présente l'évolution des capitaux propres au cours des cinq derniers exercices :

| | Année 2009 | Année 2010 | Année 2011 | Année 2012 | Année 2013 |
|---------------------------------------|-------------------|-------------------|-------------------|-------------------|-------------------|
| Capital social | 11 000 000 | 11 000 000 | 11 000 000 | 13 200 000 | 13 200 000 |
| Réserves légales | 868 785 | 1 087 234 | 1 100 000 | 1 100 000 | 1 320 000 |
| Réserves ordinaires | 3 124 569 | 4 305 105 | 6 607 739 | 5 589 311 | 8 539 371 |
| Résultat de l'exercice | 4 368 986 | 4 515 400 | 1 181 572 | 5 150 060 | 6 670 612 |
| capitaux propres avant affect° | 19 362 339 | 20 907 739 | 19 889 311 | 25 039 371 | 29 729 983 |

Le tableau suivant présente la distribution de dividendes au cours des cinq dernières années :

| | Année 2008 | Année 2009 | Année 2010 | Année 2011 | Année 2012 |
|------------------------------------|------------|------------|------------|------------|------------|
| Bénéfice net | 4 447 254 | 4 368 986 | 4 515 400 | 1 181 572 | 5 150 060 |
| Dividendes distribuées | 2 970 000 | 2 970 000 | 2 200 000 | 0 | 1 980 000 |
| Pourcentage | 66% | 68% | 49% | 0 | 38% |
| Nombre des actions | 11 000 000 | 11 000 000 | 11 000 000 | 11 000 000 | 13 200 000 |
| Valeur nominale de l'action | 1 | 1 | 1 | 1 | 1 |
| Dividendes par action | 0.270 | 0.270 | 0.200 | 0 | 0.150 |
| Date de mise en paiement | 02/05/2009 | 02/05/2010 | 01/06/2011 | - | 05/08/213 |

7 Contrôle des comptes

7.1 L'audit interne :

Conformément aux dispositions de l'article 256 bis du CSC un comité permanent d'audit créé depuis le 13 juillet 2007 vu qu'Adwya est classée parmi les sociétés faisant appel public à l'épargne.

Le comité permanent d'audit veille au respect par la société de la mise en place de systèmes de contrôle interne performant de nature à promouvoir l'efficacité, l'efficacités, la protection des actifs de la société, la fiabilité de l'information financière et le respect des dispositions légales et réglementaires. Le comité assure le suivi des travaux des organes de contrôle de la société, propose la nomination du ou des commissaires aux comptes et agréé la désignation des auditeurs internes.

7.2 L'audit externe :

Suivant PV de l'AGO tenue en date du 28 juin 2013, les actionnaires ont décidé de désigner en qualité commissaire aux comptes, Monsieur Mourad Guellaty pour une mandature qui prendra fin lors de la tenue de l'assemblée générale des actionnaires, statuant sur l'exercice 2015.

8 Gestion des ressources humaines

Un accord a été conclu avec le syndicat de base de Adwya et l'UGTT pour mettre en place un plan d'action sur trois années (2011-2013). D'autre part, des négociations sont en cours avec l'UGTT et l'UTICA pour l'établissement d'une convention collective.

La société assure la formation continue de son staff, aussi bien l'administratif que l'industriel . Ces formations ont coûté 52 milles dinars en 2013.

9 Eléments sur le contrôle interne

Il convient de signaler que les procédures actuellement en vigueur au sein de la société sont dans leur ensemble satisfaisantes, et répondent dans une large mesure aux principes organisationnels et de contrôle interne généralement admis, hormis certains volets ou mesures qui pourraient être pris à des fin d'amélioration.

Le Commissaire aux comptes de la société avait répertorié un certain nombre de domaines dans lesquels le contrôle devrait être renforcé davantage. Il a confirmé qu'il considérait le système général de contrôle comme plus que raisonnable, bien que le rapport signale quelques aspects qui nécessitent des améliorations à traiter en première priorité.

Le Commissaire aux comptes a affirmé que ces défaillances ne constituaient pas des erreurs fondamentales susceptibles de compromettre l'exactitude des états financiers de Adwya, publiés avec un rapport d'audit sans réserve, et a suggéré que la mise en œuvre des recommandations les concernant soit envisagée eu égard à leurs coûts et/ou bénéfiques pour la société.

Le commissaire aux comptes recommande entre autre de procéder à un inventaire exhaustif des immobilisations afin de se conformer à la réglementation en vigueur et de procéder aux ajustements comptables nécessaires éventuels.

Par ailleurs, Il est aussi à signaler l'existence d'une cellule d'audit interne rattachée directement à la Direction Générale et d'un comité permanent d'audit nommé par le Conseil d'Administration et qui ne font que renforcer la bonne gouvernance au sein d'ADWYA.

- 1 Activités et résultats**
 - 1 1 Exposé sur l'activité, la situation et les résultats de la société**
 - 1 2 L'évolution de la société et de ses performances au cours des 5 dernières années**
 - 1 3 Les indicateurs spécifiques**
 - 1 4 Les événements importants survenus entre la date de clôture de l'exercice et la date à laquelle le rapport a été établi**
 - 1 5 Evolution prévisible et perspectives d'avenir**
 - 1 6 Activité en matière de recherches et développement**
 - 1 7 Changement de méthodes d'élaboration et de présentation des états financiers**
- 2 Participation**
 - 2 1 L'activité des sociétés dont elle assure le contrôle**
 - 2 2 Les prises de participation ou les aliénations**
- 3 Actionnariat .**
 - 3.1 La répartition du capital et les droits de vote**
 - 3 2 Les conditions d'accès à l'assemblée générale**
 - 3.3 Le rachat d'actions, nature et cadre légal de l'opération**
- 4 Organes d'administration et de direction**
 - 4 1 Regles applicables à la nomination et au remplacement des membres du conseil d'administration**
 - 4 2 Principales délégations en cours de validité accordées par l'Assemblée Générale aux organes d'administration et de direction**
 - 4 3 Rôle du Conseil d'administration et de la direction générale**
 - 4 4 Comités spéciaux**
- 5. Le titre en bourse**
 - 5 1 L'évolution des cours de bourse et des transactions depuis la dernière assemblée générale**
 - 5 2 Déroulement des opérations de rachat et les effets que cette opération a engendrés**
- 6 Affectation des résultats**
 - 6.1 Dispositions statutaires concernant l'affectation des résultats**
 - 6 2 Le tableau d'évolution des capitaux propres ainsi que les dividendes versés au titre des trois derniers exercices comptables**
- 7 Contrôle des comptes**
- 8 Gestion des ressources humaines**
- 9 Eléments sur le contrôle interne**